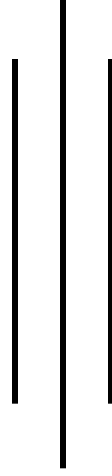
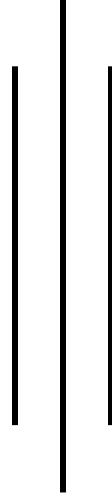


# च्युरी घ्यु उद्योग



## औद्योगिक स्कीम

- परिचय र प्राविधिक पक्ष
- आर्थिक पक्ष



नेपाल सरकार  
उद्योग मन्त्रालय  
घरेलु तथा साना उद्योग विभाग  
त्रिपुरेश्वर

# विषय - सूची

- 1) परिचय
- 2) उत्पादन प्रक्रिया
- 3) वातावरणीय पक्ष
- 4) रिकम
- 5) वित्तीय विश्लेषण ऋणक
- 6) चित्रीय दृश्य सम्बन्धी Pictorial Views हरु

# च्युरी घ्यू उद्योग

## १. परिचय

च्युरीको वनस्पति नाम *Maehuca Butyraceo* वा *Bassia Butyracea* हो । यसलाई भारतमा फूलबाला बटर भन्दछन् । च्युरीको बोट अधिराज्यको पश्चिमाञ्चल विकास क्षेत्रको ३०० देखि १५०० मिटर उचाई क्षेत्रमा विशेष सप्रेको देखिन्छ । च्युरीको फूल फूलेको बखतमा फूलको पराग जम्मा गरी मह जस्तै खानमा ग्रामीण केटाकेटीहरु खूबै रुचाउँछन् । च्युरी भएको क्षेत्रमा माहुरी पालन बढी विकसित हुने हुँदा ग्रामीण क्षेत्रमा यसको विशेष महत्व छ ।

च्युरी घ्यूको साबुनीकरण मान (Saponication Value) नरीवलको तेल भन्दा केही मात्र कम भएकोले र स्वदेशमै पाइने कच्चा पदार्थ भएकोले यसको निकै महत्व छ । विकसित देशहरुमा च्युरी घ्यू अन्य पदार्थहरुको उत्पादनमा पनि प्रयोग भएको सुनिएको छ । हाम्रो देशमा च्युरी घ्यू साबुन उद्योगकै कच्चा पदार्थमा प्रयोग हुन्छ । च्युरी घ्यू धेरै नरम भएकोले जाडोमा हात गोडा फुटेकोमा घस्ने चलन छ । च्युरी घ्यूलाई खाद्य घ्यूमा लिइएको छ तापनि गाउँधरमा खाने कुरा पकाउने काममा प्रयोग गरेको पाईन्छ ।

## ग्रामीण प्रविधि

च्युरी फलको भेट्ना फ्याँकी गोडा वा बियाँ (स्थानिय भाषामा विजुला वा मिजुला ) लाई थिचेर निकाली फलको गुदी चुसेर खाईन्छ र बोक्रा फ्याँकिन्छ । फ्याँकिएको बियाँ सङ्कलन गरी कसिङ्ग गरी बाहिरी छिल्का छुट्टयाई भित्री गुदीलाई बफाएर कोलमा पेली घ्यू निकालिन्छ । निकालिएको घ्यूलाई आ-आफना तरिकाबाट छानेर प्रयोग गरिन्छ । गाउँ घरमा प्रचलित तरिकाबाट घ्यू उत्पादन गर्दा बियाँको तौलको २०-२५ प्रतिशत मात्र घ्यू प्राप्त हुन्छ ।

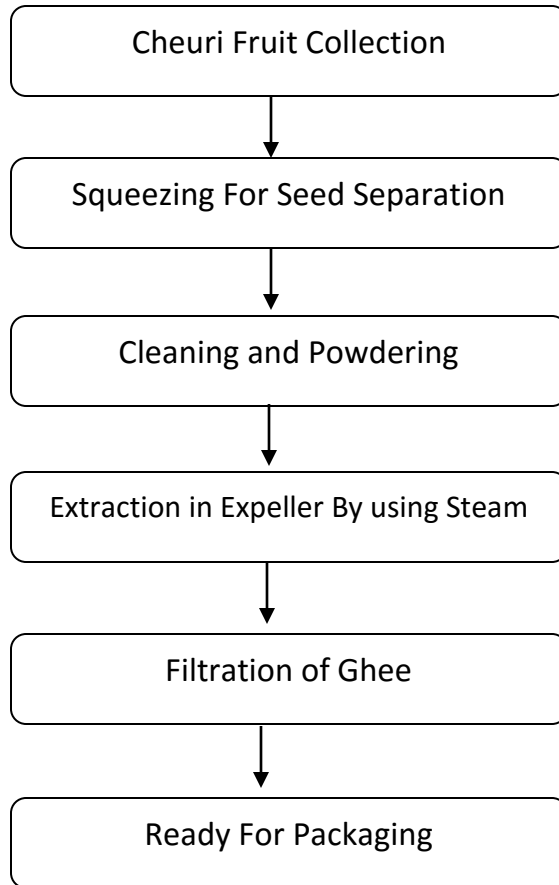
## आधुनिक प्रविधि

आधुनिक प्रविधिबाट ३५-४० प्रतिशत घ्यू निकाल्न सकिन्छ । ईलेक्ट्रिक मोटर वा डिजल इन्जनको शक्तिबाट सञ्चालित एक्सलेपरमा च्युरीको बियाँ आवश्यकता अनुसार घान मिलाई हाली पेलिङ्ग र अर्ध प्रशोधित घ्यू उत्पादन हुन्छ । एक्सलेपरमा बियाँ पेली

सकेपछि अर्ध प्रशोधित घ्यू निकालिन्छ । छाक्रा (पिना) सुकाएर इन्धनको रूपमा प्रयोग गर्न सकिन्छ ।

कुनै पनि उद्योग स्थापना गर्दा त्यसको उत्पादनको साथसाथै त्यसबाट खेरको रूपमा निस्कने ठोस, तरल वा ग्याँसलाई न्यूनीकरण गरि वातावरणीय सन्तुलन राख्नु अति आवश्यक हुन्छ । त्यसैले वातावरणीय प्रतिकूल प्रभावका बारेमा जडान गर्नु पर्ने संयन्त्र तथा उद्योगी स्वयं वातावरण प्रति चनाखो र सक्रिय हुन अपनाउनु पर्ने तथ्य समेत यस स्कीममा उल्लेख गरिएको छ । यस स्कीमले उत्पादन प्रकृया, वातावरणीय पक्ष तथा रोकथामका उपायहरु, कामदारको स्वास्थ्य तथा सुरक्षा, तालीम र अग्नी तथा विद्युतीय आकस्मिक घटनाका बारेमा समेत समेटेको छ ।

## २. उत्पादन प्रक्रिया:



### ३. वातावरणीय पक्ष

#### प्रदुषणको किसिम

प्रस्तुत उद्योगबाट खास गरी निम्नानुसारको खेर पदार्थको निस्काशन वा प्रदुषणबाट वातावरणमा असर पार्न सक्ने देखिन्छ ।

सि.नं.	प्रदुषणको किसिम	निस्काशन हुने वस्तुहरु
१	ठोस खेर पदार्थ	खेर गएका र विग्रेका कच्चा पदार्थहरु, धुलाहरु प्याकिङ्ग गर्दा विग्रेका प्लाष्टिकका भाडांहरु बट्टाहरु,
२	तरल खेर पदार्थ	भाडाहरु पखाल्दा निस्कने फोहोर पानी
३	ध्वनी प्रदुषण	मेशिनको संचालनबाट केही मात्रामा ध्वनी उत्पन्न,
४	वायु प्रदुषण	केही गन्ध आउने

#### रोकथामका उपायहरु

सि.नं.	प्रदुषणको किसिम	रोकथामका उपायहरु
१	ठोस खेर पदार्थ	प्याकिङ्ग मेटरीयल्स स्क्राप कवाडीलाई विक्री गर्न सकिन्छ । धुलो तथा विग्रेका कच्चा पदार्थहरु खाल्डोमा राखिन्छ ।
२	तरल खेर पदार्थ	भुइ, भाडाहरु पखाल्दा निस्कने पानीलाई प्राथमिक उपचार गरिन्छ ।
३	ध्वनी प्रदुषण	उत्पादनको क्रममा निस्कने आवाजबाट वातावरणमा पर्न सक्ने प्रभावलाई न्यूनीकरण गर्न निम्नानुसारको व्यवस्था गर्न सकिने छ । <input type="checkbox"/> मेशिन जडान गर्दा फाउण्डेशन मजबुत गरी कम्पन कम गर्न सकिन्छ । <input type="checkbox"/> मेशिनमा ग्रीज लुब्रिकेन्टहरु लगाइने छ जसले गर्दा कम आवाज निस्कने हुन्छ । <input type="checkbox"/> कामदारहरुलाई एअर प्लग र अन्य सुरक्षात्मक उपकरणहरु को व्यवस्था गर्नु पर्छ । <input type="checkbox"/> ध्वनी प्रदुषणका कारक मेशिनहरुलाई सेड भित्रमात्र संचालन गरिने छ

४	वायु प्रदुषण	<p>गन्ध, धुलो लाई न्यूनीकरण गर्न निम्नानुसारको व्यवस्था गर्न सकिन्छ ।</p> <p>□ उत्पादन कक्षमा एकजष्ट फ्यान आदीको व्यवस्थाले गर्दा प्रदुषित वायु बाहिर जाने हुनाले वायु प्रदुषण न्यून हुन्छ । धुलो नियन्त्रण गर्न डष्टकलेक्टरको व्यवस्था गर्न सकिन्छ ।</p>
---	--------------	---

### सरसफाई

- कारखाना मेशिनहरु सरसफाई गरी बेला बेलामा मर्मत सम्भार गर्नु पर्छ ।
- **Good House Keeping Practice** अपनाउनु पर्छ ।
- सकेसम्म कच्चा पर्दाथहरुलाई बिग्रनबाट रोक्नुपर्दछ ।
- सरसफाइमा प्रयोग गरिने पानी कम गर्नु पर्छ ।

### कामदारहरुको स्वास्थ्य र सुरक्षा:

कामदारहरुको स्वास्थ्य सुरक्षाको लागी प्राथमिक उपचारको व्यवस्था गर्नु पर्छ। मास्क, पन्जा जस्ता स्वास्थ्य सुरक्षाका साधनहरु उपलब्ध गराउनु पर्छ । कामदारहरुको स्वास्थ्य उपचारका लागि वरोवर स्वास्थ्य परिक्षणको व्यवस्था गर्नु पर्छ ।

### ध्वनी प्रदुषण:

मेशिन जडान गर्दा फाउण्डेशन मजबुत गर्नु पर्छ । जसले गर्दा मेशिन संचालन गर्दा कम्पन्त कम हुन्छ । मेशिनमा ग्रीज लुब्रिकेन्टहरु लगाइने छ जसले गर्दा कम आवाज निस्कन्छ । कामदारहरुलाई एअर प्लग र अन्य सुरक्षात्मक उपकरणहरु को व्यवस्था गर्नु पर्छ । जेनेरेटर तथा अन्य ध्वनी प्रदुषणका कारक मेशिनहरुलाई छुट्टै कोठा भित्रमात्र संचालन गर्नु पर्छ ।

### ट्रेनिङ्ग:

कामदारहरुलाई आवश्यकता अनुसारको कामको तालिमको व्यवस्था गर्नु पर्छ ।

### अग्नी तथा विद्युतिय आकस्मिक घटना:

अग्नी नियन्त्रण गर्न अग्नी निवारक सिलिण्डर कारखानामा राख्न प्राथमिकता दिनु पर्छ । विद्युतिय तार जडानमा विषेश ध्यान दिनु पर्छ ।

# Pictorial Views



च्यूरीको बोट

## स्किम

### चिउरी घ्यू

वार्षिक ६५०० किलो उत्पादन गर्ने  
शहरी तथा ग्रामिण क्षेत्र  
दैनिक ८ घण्टा, वार्षिक ३०० दिन

१	परियोजनाको नाम		
२	वार्षिक उत्पादन क्षमता		
३	कारखाना स्थापना हुने स्थान		
४	वार्षिक काम गर्ने समय		
५	कुल पूँजी लगानी		२,८३३,९६८।३९
	क) चालु पूँजी	४९३,७६८।३९	
	ख) स्थिर पूँजी	२,४२०,२००।००	
६	वित्तिय संस्थाबाट ऋण		९,६५९,००४।९५
	क) दिर्घकालिन ऋण	९,४५२,९२०।००	
	ख) अल्पकालिन ऋण	२०६,८८४।९५	
७	मुनाफाको प्रतिफल प्रतिशतमा		४६
	क) कुल पूँजी लगानीमा	४६	
८	पार विन्दु		
	क) प्रतिशतमा		४४
	ख) मूल्यमा		९,७३५,२०२।९५
९	मुनाफा		९,३०३,९६४।२२
	क) वार्षिक आम्दानी	३,९००,०००।००	
	ख) वार्षिक खर्च	२,५९६,०३५।७८	
१०	रोजगारी	जनामा	७



**चिउरी घ्यू**  
शहरी तथा ग्रामिण क्षेत्र  
औद्योगिक स्कीम

स्थिर पूँजी विवरण		परिमाण	एकाई	दर	जम्मा	६६०,०००।००
१	जग्गा १।४ रोपनी	४	आना	१५००००	६००,०००।००	
	जग्गा विकास	१०	प्रतिशत		६०,०००।००	

२	निर्माण	परिमाण	एकाई	दर	जम्मा	७१०,०००।००
क)	कारखाना (सेड) ब. फि.	४००	बर्ग फिट	८००	३२०,०००।००	
ख)	गोदाम घर	२००	बर्ग फिट	७००	१४०,०००।००	
ग)	कार्यालय घर	१५०	बर्ग फिट	१०००	१५०,०००।००	
घ)	विद्युतीकरण तथा स्यानिटरी				१००,०००।००	

३	मेशिन औजार	परिमाण	एकाई	दर	जम्मा	९७५,२००।००
क)	५ अ.श. को विद्युत मोटर	१	थान	६०,०००।००	६०,०००।००	
ख)	एक्लपेलर	१	सेट	१००,०००।००	१००,०००।००	
ग)	फिल्टर प्रेस तथा पम्प सहित पू.	१	थान	२५,०००।००	२५,०००।००	
घ)	डिजेल इन्जिन	२	थान	२५०,०००।००	५००,०००।००	
ङ)	४ नं हलर सेट	१	थान	६०,०००।००	६०,०००।००	
च)	कराई फलाम	१	थान	१०,०००।००	१०,०००।००	
छ)	प्लाष्टिकका भाडा बर्तन	१	सेट	२०,०००।००	२०,०००।००	
ज)	ढक तराजु	३	थान	७,०००।००	२१,०००।००	
झ)	चुलो निर्माण	१	थान	१२,०००।००	१२,०००।००	
ञ)	अन्य उपकरण			४०,०००।००	४०,०००।००	
ट)	मेशिन ढुबानी विद्युतीकरण भन्सार १५ प्रतिशत ले				१२७,२००।००	

४	फर्निचर तथा फिक्सचर अफिस इकुपमेन्ट	३०,०००।००
५	उद्योग लगानी हुनु पुर्व खर्च	१५,०००।००
६	तथा उद्योग संचालन हुन अधिको खर्च	३०,०००।००

७ कुल स्थिर पूँजी २,४२०,२००।००

चालु पूँजी विवरण	परिमाण	एकाइ	जम्मा
क) कच्चा माल मौज्दात	३०	दिन	७३,०००।००
ख) प्रशोधनमा रहने	१	दिन	७,४०८।०१
ग) तैयारी माल मौज्दात	१५	दिन	१११,१२०।१०
घ) उधारो विक्रि दिन	३०	दिन	२२२,२४०।२०
चालु पूँजी लगानी			४१३,७६८।३१

क) कुल पूँजी लगानी	२,८३३,९६८।३१
ख) कुल स्थिर पूँजी लगानी	२,४२०,२००।००
ग) कुल चालु पूँजी लगानी	४१३,७६८।३१

वार्षिक उत्पादन खर्च  
स्थिर खर्च

१	ह्रास कट्टी	परिमाण	एकाइ	दर	जम्मा
क)	भवन	७१०,०००।००	प्रतिशत	५	३५,५००।००
ख)	मेशिन औजार	९७५,२००।००	प्रतिशत	१०	९७,५२०।००
ग)	फर्निचर फिक्सचर	३०,०००।००	प्रतिशत	२०	६,०००।००

२ विमा १ प्रतिशतले (स्थिर मुल्यमा जग्गाको मुल्य बाहेक) १७,६०२।००

३ ब्याज दिर्घकालिन ऋण	परिमाण १,४५२,१२०।००	एकाइ प्रतिशत	दर १३	जम्मा १८८,७७५।६०
-----------------------	---------------------	--------------	-------	------------------

४	अप्रत्यक्ष कर्मचारी	परिमाण	एकाइ	दर	जम्मा
क)	ब्यबस्थापक	१	जना	१६०००	१६,०००।००
ख)	स्टोर किपर कम सेल्स म्यान	१	जना	१२०००	१२,०००।००
ग)	पाले पियन	१	जना	८०००	८,०००।००

३

५	कार्यालय खर्च	परिमाण	एकाइ	दर	जम्मा
क)	मसलन्द छपाई अफिस समान				२५,०००।००
ख)	भत्ता परिवहन				३०,०००।००
ग)	मर्मत संभार				४०,०००।००
घ)	दस्तुर महशुल				५०,०००।००
ङ)	भैपरी तथा अन्य				२५,०००।००
च)	स्थिर विजुली खर्च	१५	केभीए		८२,६००।००
६	लेखा परिक्षण				१५,०००।००
७	कुल स्थिर खर्च				१,०४५,१९७।६०

चल खर्च विवरण

द	कच्चा माल	परिमाण	एकाई	दर	जम्मा	७३०,०००।००
क)	च्युरीको बिउ	३०,०००	के जी	१५।००	४५०,०००।००	
ख)	प्लाष्टिकको बट्टा	६५००	के जी	२०।००	१३०,०००।००	
ग)	अन्य सामग्री				१५०,०००।००	

९	प्रत्यक्ष कामदार	परिमाण	एकाई	दर	जम्मा	३००,०००।००
क)	सुपरभाइजर	१	जना	१०,०००।००	१२०,०००।००	
ख)	अर्धदक्ष कामदार	१	जना	९,०००।००	१०८,०००।००	
ग)	सहायक कामदार	२	जना	८,०००।००	१६४,०००।००	

४

१० उत्पादन तथा अन्य खर्च ४७५,०००।००

क)	विद्युत महशुल	२८८००	युनिट	१२।५	३६०,०००।००
ख)	मट्टितेल । ग्यास				३०,०००।००
ग)	मर्मत सम्भार				६५,०००।००
घ)	जगेडा पार्ट पूजा आदी				१०,०००।००
ङ)	अन्य				१०,०००।००

११ ब्याज अल्पकालिन ऋण ४५,८३८।१८

परिमाण	एकाई	दर	जम्मा
२०६,८८४।१५	प्रतिशत	१५	३१,०३२।६२

१२ कुल चल खर्च १,५५०,८३८।१८

१३ कुल वार्षिक उत्पादन खर्च २,५९६,०३५।७८

	आम्दानी विक्री विवरण	परिमाण	एकाई	दर	जम्मा	३,९००,०००।००
क)	चिउरी झ्यू	६५००	केजी	६००	३,९००,०००।००	

**मूनाफा**

वार्षिक बिक्रीबाट आम्दानी

वार्षिक उत्पादन खर्च

१,३०३,९६४।२२

३,९००,०००।००

२,५९६,०३५।७८

**वित्तीय विश्लेषण तालिका****पार विन्दु**

पार विन्दु

प्रतिशतमा

४४

पार विन्दु मूल्यमा

१,७३५,२०२।१५

**कच्चा पदार्थको मूल्य १० प्रतिशत बढेमा**

कच्चा मालको मूल्य

८०३,०००।००

कुल चल खर्च

१,६२३,८३८।१८

कुल स्थिर खर्च

१,०४५,१९७।६०

विक्रीबाट आम्दानी

३,९००,०००।००

**पार विन्दु**

प्रतिशतमा

४६

पार विन्दु कच्चा पदार्थको मूल्य १० प्रतिशत घटेमा

कच्चा मालको मूल्य

६५७,०००।००

कुल चल खर्च

१,४७७,८३८।१८

कुल स्थिर खर्च

१,०४५,१९७।६०

विक्रीबाट आम्दानी

३,९००,०००।००

पार विन्दु

प्रतिशतमा

४३

**प्रतिफल विश्लेषण**

लगानीको प्रतिफल

प्रतिशतमा

४६

स्वलगानीको प्रतिफल

प्रतिशतमा

१११

**नगद प्रवाह विश्लेषण**

वर्ष	वार्षिक उत्पादन क्षमता	विक्रीबाट आम्दानी रु मा
१ वर्ष	५०	१,९५०,०००।००
२ वर्ष	६०	२,३४०,०००।००
३ वर्ष	७०	२,७३०,०००।००
४ वर्ष	८०	३,१२०,०००।००
५ वर्ष	९०	३,५१०,०००।००