

वाइन उद्योग

औद्योगिक स्कीम

- परिचय र प्राविधिक पक्ष
- आर्थिक पक्ष

नेपाल सरकार
उद्योग मन्त्रालय
घरेलु तथा साना उद्योग विभाग
त्रिपुरेश्वर

(प्रथम संशोधन २०७२/२०७३)

विषय - सूची

- 1) परिचय
- 2) उत्पादन प्रक्रिया
- 3) वातावरणीय पक्ष
- 4) अन्य विविध जानकारियाँ
- 5) रिकम
- 6) वित्तीय विश्लेषण मालक
- 7) वाहन उद्योग सम्बन्धी Pictorial Views हरु

वाइन उद्योग

परिचय

वाइन भन्ने शब्द Vinum भन्ने ल्याटिन शब्दबाट उत्पत्ति भएको हो । वाइन फर्मेन्टेशन हुने अंगूर वा अन्य फलफूलबाट उत्पादन गरिने मदिराजन्य पेय पदार्थ (Alcoholic Beverage) हो ।

वाइन विभिन्न प्रकारमा उत्पादन गर्न सकिन्छ । विशेष गरी हाम्रो देशका विभिन्न भागमा प्रशस्त मात्रमा फलफूल पाइने र देशमा विदेशबाट आयात गरिएको वाइन खपत भै रहेको अवस्थामा स्वदेशी फलफुलमा आधारित वाइन उद्योग संचालन भएमा देशमा रोजगारीको अवसर प्राप्त हुने एवं स्वदेशी श्रम तथा पुंजि निर्माण भै आर्थिक विकासमा टेवा पुग्ने उद्देश्यले यो स्कीम तर्जुमा भएको हो ।

स्वदेशी फलफुलमा आधारित वाइन उत्पादन गर्न आवश्यक पर्ने यन्त्र तथा उपकरणहरु, विद्युत शक्ति इन्धन, वार्षिक उत्पादन क्षमता, आदिका बारेमा उद्योग खोल्नु पूर्व जानकारी दिन खोजिएको छ । उद्योगीहरुले उत्पादनको प्रकृति हेरी यन्त्र वा उपकरण छान्न, तीनका इफिसियन्सी, उर्जा उपभोग र आर्थिक भारका बारेमा अग्रिम जानकारी समेत प्राप्त गर्न सक्छन् । आफूलाई आवश्यक पर्ने जनशक्ति, बैक बाट लिनु पर्ने ऋण तथा ब्याजका बारेमा, इन्सुरेन्स प्रिमियमका बारेमा सचेत रहन्छन् ।

उद्योगलाई आवश्यक पर्ने वार्षिक स्थिर खर्च, चालू खर्च तथा भैपरिआउने खर्च, वार्षिक आम्दानी नाफा नोक्सानीको आकलन समेत प्रस्तुत स्कीममा खुलाइ सम्पूर्ण उद्यमीहरुलाई सजिलो बनाइएको छ ।

अभै वातावरणीय प्रतिकूल प्रभावका बारेमा जडान गर्नु पर्ने संयन्त्र तथा उद्योगी स्वयं वातावरण प्रति चनाखो र सक्रिय हुन अपनाउनु पर्ने तथ्य समेत यस स्कीममा उल्लेख गरिएको छ । यस स्कीमले उत्पादन प्रकृया, वातावरणीय पक्ष तथा रोकथामका उपायहरु, कामदारको स्वास्थ्य तथा सुरक्षा, तालीम र अग्नी तथा विद्युतीय आकस्मिक घटनाका बारेमा समेत समेटेको छ ।

फलफुलमा आधारित वाइन उत्पादन प्रकृया

यथार्थमा कुनै पनि कुहिने (Fermentation) खाद्य स्तरको फलफूलबाट वाइन उत्पादन गर्न सकिन्छ । विशेष गरी हाम्रो देशमा अंगूर, स्याउ, आरु, स्ट्रबेरी, चेरी, अनार, सुन्तला आदिबाट वाइन बनाउने गरिएको छ ।

फलफुल सफा गर्ने

संकलन गरिएको फलफुललाई पानीले सफा गर्ने

क्रसिङ्ग गर्ने

सफा गरिएको फलफुललाई फ्रुट क्रसर मेशिनमा राखि रस निकाल्ने ।

मिश्रण बनाउने

यसरी प्राप्त भएको रसलाई आवश्यकता अनुसारको पानी, चिनी र इस्ट(Yeast) हाली मिश्रण बनाउने । चिनीको मात्रा आवश्यक परेको खण्डमा मात्रा हाल्नु पर्दछ ।

फर्मेन्टेशन

सो रसलाई काठको भ्याटमा राखी कुहाउने । यसरी राख्दा साधारण तथा तापक्रम ३० देखि ३५ डिग्री सेन्टिग्रेट हुनु पर्दछ । यसरी लामो समयसम्म (६ महिना देखि ४ वर्ष) भ्याटमा राख्दा मिश्रण बनाउने वेलामा प्रयोग गरिएको इस्टले (Yeast) ले फलफूलमा भएको चिनीलाई इथानोल र कार्बोनडाइअक्साइडमा परिवर्तन गर्दछ ।

चेक गर्ने

यसरी भाडामा राखेको भोललाई समय समयमा अल्कोहलको प्रतिशत चेक गर्ने जसको मात्रा १० देखि १२ पुगेपछि वाइन तयार हुन्छ ।

फिल्टर गर्ने र प्रिजभेक्टिभ हाल्ने

त्यसपछि वाइनलाई फिल्टर गरि सफा र पारदर्शक बनाउने र प्रिजभेक्टिभ हाली बोटलमा प्याक गर्ने ।

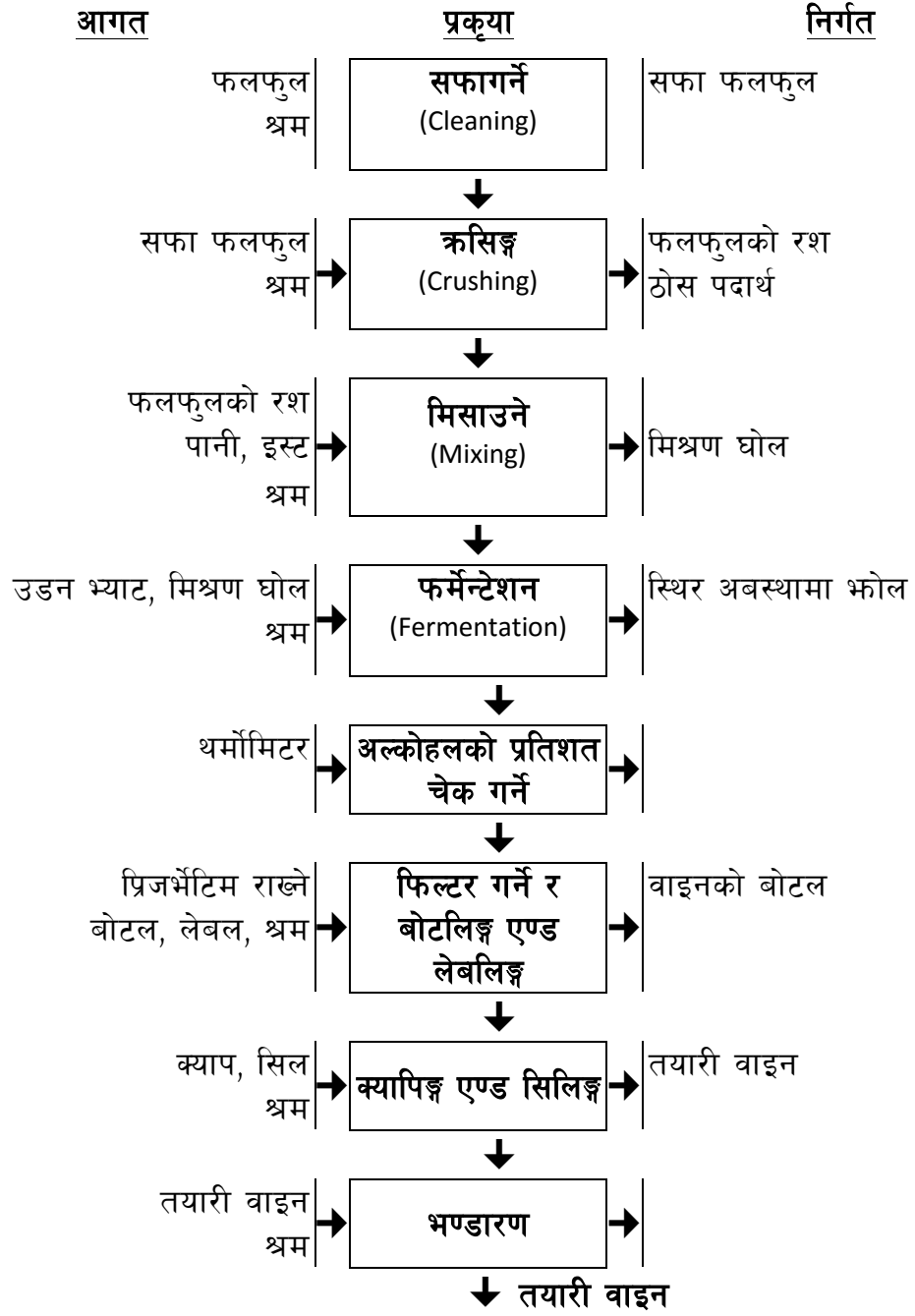
क्यापीड एण्ड सिलिड

यसरी तयार भएको बोटललाई क्यापीड र सिलिड गरी बिक्री वितरणको योग्य बनाउने

भण्डारण गर्ने

यसरी तयार भएको वाइन भण्डार गरी बिक्री वितरण गर्ने ।

वाइन उत्पादन प्रकृया प्रवाह



वातावरणीय पक्ष

प्रदूषणको किसिम

प्रस्तुत उद्योगबाट खास गरी निम्नानुसारको खेर पदार्थको निस्काशन वा प्रदूषणबाट वातावरणमा असर पार्न सक्ने देखिन्छ ।

सि.नं.	प्रदूषणको किसिम	निष्कासन हुने वस्तुहरु
१	ठोस खेर पदार्थ	फलफुलको बोक्रा तथा छोक्राहरु ठोस खेरको रुपमा निस्कन्छ
२	तरल खेर पदार्थ	फोहर पानी निस्कन्छ
३	ध्वनी प्रदूषण	क्रसिङ्ग गर्दा ध्वनी निस्कन्छ
४	वायु प्रदूषण	केही मात्रामा गन्ध आउछ

रोकथामका उपायहरु

सि.नं.	प्रदूषणको किसिम	रोकथामका उपायहरु
१	ठोस खेर पदार्थ	फलफुलको बोक्रा तथा छोक्राहरु ठोस खेरको रुपमा निस्कन्छ जसलाई मल बनाउने प्रयोजन गर्न विक्री वितरण गर्न सकिन्छ
२	तरल खेर पदार्थ	पानी लाई करेसावारीमा प्रयोग गर्न सकिन्छ । पानी हानिकारक हुदैन
३	ध्वनी प्रदूषण	उत्पादनको क्रममा निश्कने आवाजबाट वातावरणमा पर्न सक्ने प्रभावलाई न्यूनीकरण गर्न निम्नानुसारको ब्यवस्था गर्नुपर्ने हुन्छ । <ul style="list-style-type: none">➤ मेशिन जडान गर्दा फाउण्डेशन मजबुत गरी कम्पन कम गर्नु पर्छ ।➤ मेशिनमा ग्रीज लुब्रिकेन्टहरु लगाइ आवाज कम गर्नु पर्छ ।➤ कामदारहरुलाई एअर प्लग र अन्य सुरक्षात्मक उपकरणहरु को ब्यवस्था गर्नु पर्छ ।➤ ध्वनी प्रदूषणका कारक मेशिनहरुलाई सेड भित्रमात्र संचालन गर्नु पर्छ ।
४	वायु प्रदूषण	एडजस्ट पंखाको प्रयोगले गन्ध तथा दुषित हावा बाहिर पठाउन सकिन्छ ।

सरसफाई

उद्योगबाट निस्कने खेर जाने ठोस पदार्थ फलफुलको बोक्रा तथा छोक्राहरु हुन । जसलाई मल बनाउने प्रयोजन गर्न विक्री वितरण गर्न सकिन्छ । कारखाना मेशिनहरु सरसफाई गरी बेला बेलामा मर्मत सम्भार गर्नु पर्छ । साथै निम्न आचार संहिता अपनाउनु पर्दछ

- Good House Keeping Practice अपनाउनु पर्छ ।
- सकेसम्म फलफुलका टुक्राहरुलाई भईमा छरिनबाट रोक्नु पर्छ ।

कामदारहरुको स्वास्थ्य र सुरक्षा

कामदारहरुको स्वास्थ्य सुरक्षाको लागी प्राथमिक उपचारको व्यवस्था गर्नु पर्छ । मास्क, पन्जा जस्ता स्वास्थ्य सुरक्षाका साधनहरु उपलब्ध गराउनु पर्ने हुन्छ । कामदारहरुको स्वास्थ्य उपचारको लागी समय समयमा स्वास्थ्य परिक्षणको व्यवस्था गर्नु पर्छ ।

ध्वनी प्रदुषण:

मेशिन जडान गर्दा फाउण्डेशन मजबुत गर्नु पर्छ । जसले गर्दा मेशिन सचालन गर्दा कम्पन्स कम हुन्छ । मेशिनमा ग्रीज लुब्रिकेन्टहरु लगाई कम आवाज निस्कने बनाउन सकिन्छ । कामदारहरुलाई एअर प्लग र अन्य सुरक्षात्मक उपकरणहरु को व्यवस्था गर्न पर्ने हुन्छ । ध्वनी प्रदुषणका कारक मेशिनहरुलाई छुट्टै कोठा भित्रमात्र संचालन गर्नु पर्छ ।

ट्रेनिङ्ग:

कामदारहरुलाई आवश्यकता अनुसारको कामको तालिमको व्यवस्था गर्नु पर्छ ।

अग्नी तथा विद्युतिय आकस्मिक घटना:

अग्नी नियन्त्रण गर्न अग्नि निवारक सिलिण्डर कारखानामा राख्न प्राथमिकता दिनु पर्छ । विद्युतिय तार जडानमा विषेश होसियारी अपनाउनु पर्छ ।

विविध

वाइन उद्योग स्थापना गर्दा कुनै पनि उद्योगीले

क) मिति २०७१/०३/०१ को २१० औं औद्योगिक प्रवर्द्धन बोर्डको वाइन तथा साइडर उद्योग स्थापना र संचालनका लागी ताकिएका सम्पूर्ण मापदण्ड लगायत अन्य उल्लेखित आवश्यकताहरु अनिवार्य रुपमा पालना गर्नु पर्नेछ ।

ख) वाइन उद्योग संचालन गर्दा निस्कने तरल खेर पदार्थ (Liquid Effluent) उपचार गरिसकेपछि, निस्कने उपचार गरिएको पानीले मिति २०६०/०४/१९ भाग ३, संख्या १७ मा नेपाल राजपत्रमा उल्लेख गरिएका निम्न मापदण्डहरु पुरा गर्नपर्नेछ ।

PICTORIAL VIEWS



वाइनका केही तस्विरहरु

१ परियोजनाको नाम	वाइन उद्योग		
२ वार्षिक उत्पादन क्षमता	स्वदेशी फलफूलमा आधारित वाइन र साइडर उत्पादन गर्ने		
३ कारखाना स्थापना हुने स्थान	सहरी तथा ग्रामिण		
४ वार्षिक काम गर्ने समय	दैनिक ८ घण्टा, वार्षिक ३०० दिन		
५ कुल पूँजी लागनी			५,६६७,५००।००
क) चालु पूँजी	१,०४५,०००।००		
ख) स्थिर पूँजी	४,६२२,५००।००		
६ वित्तिय संस्थाबाट ऋण			३,४००,५००।००
क) दिर्घकालिन ऋण	२,७७३,५००।००		
ख) अल्पकालिन ऋण	६२७,०००।००		
७ मुनाफाको प्रतिफल प्रतिशतमा			३८
क) कुल पूँजी लागनीमा	३८		
८ पार विन्दु			
क) प्रतिशतमा			४६
ख) मूल्यमा			४,६३७,५२२।६६
९ मुनाफा			२,१७३,०७५।००
क) वार्षिक आमदानी	१०,०७५,०००।००		
ख) वार्षिक खर्च	७,९०१,९२५।००		
१० रोजगारी	जनामा		१८

वाइन उद्योग					
सहरी तथा ग्रामिण					
औद्योगिक स्कीम					
स्थिर पूँजी विवरण	परिमाण	एकाई	दर	जम्मा	१०,०००।००
१ जग्गा रोपनी		रोपनी		भाडामा	
जग्गा विकास		प्रतिशत		१०,०००।००	
२ निर्माण	परिमाण	एकाई	दर	जम्मा	१,९८५,०००।००
क) कारखाना सेड निर्माण(सिमिन्टेड र टायल भएको)	७००	क्व. फि.	१२००	८४०,०००।००	
ख) गोदाम घर र कार्यालय भवन	८००	बर्ग फिट	१०००	८००,०००।००	
ग) सेन्टिशन र बाउन्डरी वाल				२५०,०००।००	
घ) विद्युतिकरण				९५,०००।००	
३ मेशिन औजार	परिमाण	एकाई	दर	जम्मा	२,५२२,५००।००
क) वुडेन भ्याट	६५	थान	१,५००.००	९७,५००.००	
ख) फ्रुट क्रसर पुरा सेट	१	थान	१७५,०००.००	१७५,०००.००	
ग) स्टेनलेस स्टील कुलिड टैक	२	थान	२००,०००.००	४००,०००.००	
घ) स्टोरेज टैक	२	थान	१०,०००.००	२०,०००.००	
ङ) मिनी बोइलर ५० के. जी.	१	थान	३००,०००.००	३००,०००.००	
च) चिमनी सहितको फर्नेस भट्टी	१	थान	१५०,०००.००	१५०,०००.००	
छ) जेनेरेटर ३० केभिए	१	थान	१२५,०००.००	१२५,०००.००	
ज) बोटल वासिड सिस्टम	१	थान	२५,०००.००	२५,०००.००	
झ) मिक्सीड तथा ब्लेन्डिड मेशिन	१	थान	१००,०००.००	१००,०००.००	
ञ) वाटर सफ्टनिङ मेशिन	१	थान	४०,०००.००	४०,०००.००	
ट) बोटल फिलिड तथा क्यापसिलिड मेशिन	१	थान	७५०,०००.००	७५०,०००.००	
ठ) प्रयोगशाला उपकरणहरु				५०,०००.००	
ड) इफुलेन्ट ट्रिटमेन्ट प्लान्ट				२५०,०००.००	
ढ) मेजरिड युनिट तथा अन्य				२५,०००.००	
ण) ढुवानी खर्च				१५,०००.००	
४ फर्निचर तथा फिक्चर अफिस इक्विपमेन्ट					५५,०००।००
५ उद्योग लगानी हुनु पुर्व खर्च					२५,०००।००
६ तथा उद्योग संचालन हुन अघिको खर्च					२५,०००।००
८ कुल स्थिर पूँजी					४,६२२,५००।००

चालु पूँजी विवरण		परिमाण	एकाइ	जम्मा	१,०४५,०००।००	
क)	कच्चामाल मौज्दात		३ दिन	४०,४२२।५०		
ख)	प्रशोधनमा रहने		१ दिन	२३,७९९।२५		
ग)	तैयारी माल मौज्दात		१ दिन	२३,७९९।२५		
घ)	उधरो विक्रि दिन		७ दिन	९५७,९३९।००		
	चालु पूँजी लगानी			१,०४५,०००।००		
क)	कूल पूँजी लगानी				५,६६७,५००।००	
ख)	कूल स्थिर पूँजी लगानी				४,६२२,५००।००	
ग)	कूल चालु पूँजी लगानी				१,०४५,०००।००	
वार्षिक उत्पादन खर्च						
स्थिर खर्च						
१	हास कट्टी	परिमाण	एकाई	दर	जम्मा	३६२,५००।००
क)	भवन	१,९८५,०००।००	प्रतिशत	५	९९,२५०।००	
ख)	मेशिन औजार	२,५२२,५००।००	प्रतिशत	१०	२५२,२५०।००	
ग)	फर्निचर फिक्चर	५५,०००।००	प्रतिशत	२०	११,०००।००	
२	विमा १ प्रतिशतले (स्थिर मुल्यमा जग्गाको मुल्य बाहेक)					४६,९२५।००
३	ब्याज दिर्घकालिन ऋण	परिमाण	एकाई	दर	जम्मा	२७७,३५०।००
		२,७७३,५००।००	प्रतिशत	१०	२७७,३५०।००	
४	अप्रत्यक्ष कर्मचारी	परिमाण	एकाई	दर	जम्मा	
क)	ब्यवस्थापक	१	जना	१६०००	१६,०००	७८०,०००।००
ख)	फुड टेक्नोलोजिस्ट	१	जना	१५०००	१५,०००	
ग)	लेखापाल	१	जना	१४०००	१४,०००	
घ)	स्टोर किपर कम सेल्स म्यान	१	जना	१२०००	१२,०००	
ङ)	पाले पियन	१	जना	८०००	८,०००	
		५				
५	कार्यालय खर्च					३७९,४००।००
क)	मसलन्द छुपाई अफिस समान				२५,०००।००	
ख)	भत्ता परिवहन				२०,०००।००	
ग)	मर्मत संभार				१०,०००।००	
घ)	दस्तुर महशुल				२०,०००।००	
ङ)	विज्ञापन खर्च				२००,०००।००	
च)	स्थिर विजुली खर्च	३०	केभिए		१०४,४००।००	
६	लेखा परिक्षण					८,०००।००
७	कुल स्थिर खर्च					१,८५३,३७५।००

चल खर्च विवरण						
८	कच्चा माल	परिमाण	एकाई	दर	जम्मा	४,०४२,२५०।००
क)	विभिन्न प्रकारको फलफुल	६५	मेटन	३५०००	२,२७५,०००।००	
ग)	इस्ट (मर्चा)		ल स		३२५,०००।००	
घ)	पानी		ल स		४०,०००।००	
ड)	चिनी	११०००	केजी	७०	७७०,०००।००	
च)	प्रिजरभेटिभ	१५०	केजी	१५	२,२५०।००	
छ)	बोतल (७५० र १००० एमएल)	३२०००	लि	१५	४८०,०००।००	
ज)	बिर्को र लेबल	५५००००	गोटा	३	६०,०००।००	
झ)	कार्टुन तथा बक्स				९०,०००।००	
९	प्रत्यक्ष कामदार	परिमाण	एकाई	दर	जम्मा	१,४१६,०००।००
क)	टेक्नीशियन	१	जना	१२,०००।००	१४४,०००।००	
ख)	दक्ष कामदार	३	जना	१०,०००।००	३६०,०००।००	
ग)	अर्ध दक्ष कामदार	४	जना	९,०००।००	४३२,०००।००	
घ)	सहायक कामदार	५	जना	८,०००।००	४८०,०००।००	
		१३				
१०	उत्पादन तथा अन्य खर्च					४४४,०००।००
क)	विद्युत महशुल	३०	केभिए		१५३,०००।००	
ख)	लुब्रिकेन्ट, डिजेल, मोविल सवारी ईन्धन सहित				१५०,०००।००	
ग)	धानको भुस २६ टन				८५,०००।००	
घ)	जगेडा पार्ट पूर्जा आदी				५०,०००।००	
ड)	अन्य				६,०००।००	
११	ब्याज अल्पकालिन ऋण	परिमाण	एकाई	दर	जम्मा	१४६,३००।००
		१,०४५,०००।००	प्रतिशत	१४	१४६,३००।००	
१२	कुल चल खर्च					६,०४८,५५०।००
१३	कुल वार्षिक उत्पादन खर्च					७,९०१,९२५।००
	आम्दानी विक्री विवरण	परिमाण	एकाई	दर	जम्मा	१०,०७५,०००।००
क)	स्वदेशी फलफुलमा आधारित वाइन	२५०००	लि	३४०	८,५००,०००।००	
ख)	साइडर	५०००	लि	३१५	१,५७५,०००।००	
						२,१७३,०७५।००
	वार्षिक बिक्रीबाट आम्दानी					१०,०७५,०००।००
	वार्षिक उत्पादन खर्च					७,९०१,९२५।००
	पार विन्दु					
	पार विन्दु	प्रतिशतमा				४६
	पार विन्दु मूल्यमा					४,६३७,५२२।६६